

la Sommelière

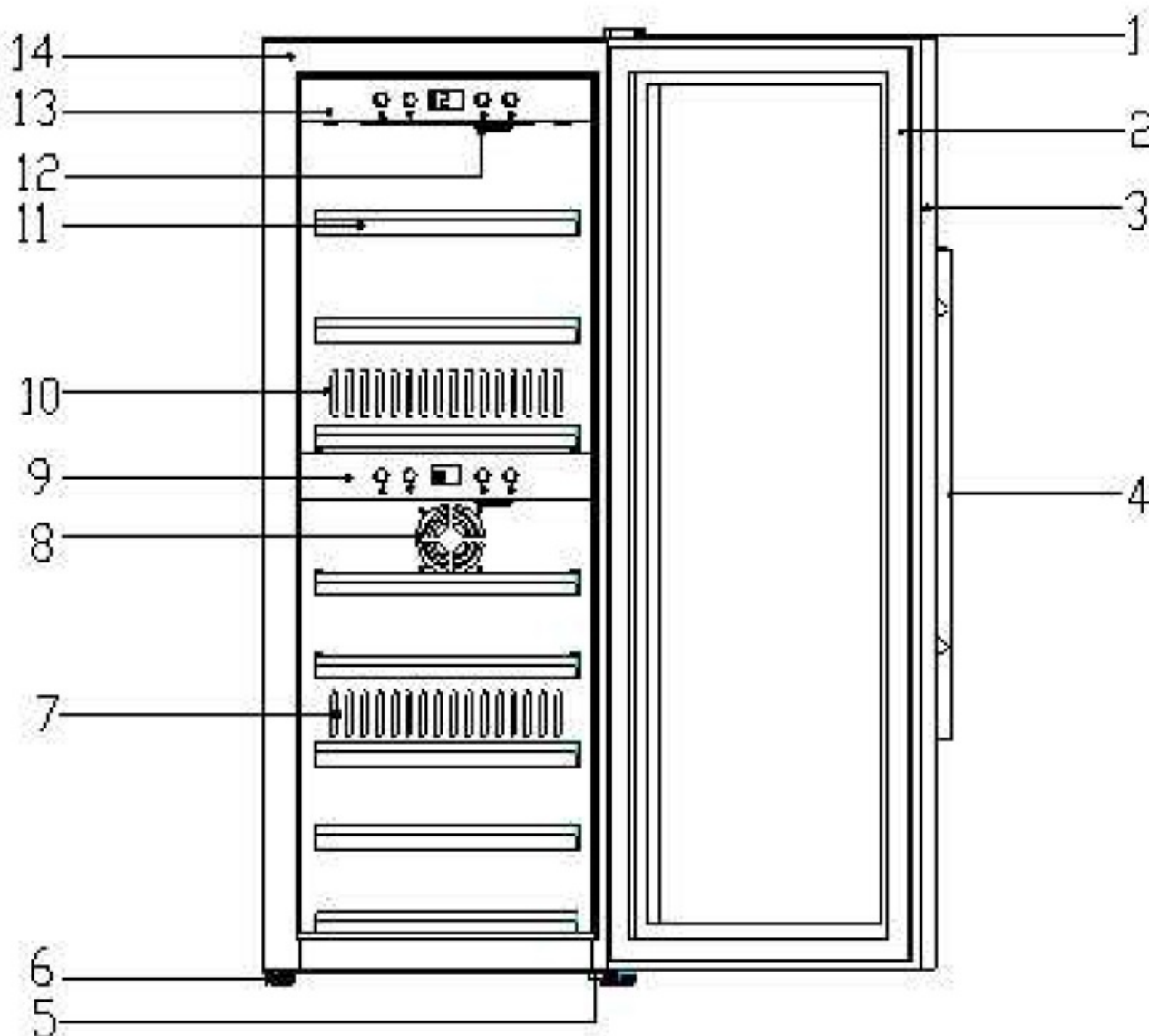
UŽIVATELSKÝ MANUÁL

Dvouzónová vinotéka

Tento spotřebič je určen pouze pro skladování a uchovávání vína

Přečtěte si prosím pozorně tento návod a uschovejte jej k případnému dalšímu použití.

1. POPIS SPOTŘEBIČE



1. Horní kryt závěsu
2. Těsnění dveří
3. Rám dveří
4. Madlo
5. Dolní závěs
6. Nožičky
7. Vývod horkého vzduchu
8. Přívod vzduchu
9. Ovládací panel dolní zóny
10. Vývod studeného vzduchu
11. Police
12. Krytka senzoru
13. Ovládací panel horní zóny
14. Skříň

2. UMÍSTĚNÍ SPOTŘEBIČE

1. Při manipulaci nenaklánějte spotřebič více než 45° a vždy na stranu, na které je umístěn přívodní kabel.
2. Pro zajištění optimální funkčnosti a úspory energie, umístěte vinotéku v místnosti kde se teplota pohybuje mezi 16–38 °C s dostatkem volného prostoru, aby mohl kolem spotřebiče volně proudit vzduch. Mezi stěnou a zadní částí vinotéky musí být prostor alespoň 8 cm. Vinotéku neumísťujte v těsné blízkosti jiných spotřebičů jako jsou lednice, mrazničky, svářečky apod., aby nedocházelo k ovlivňování jejího provozu.
3. Vinotéku neumísťujte v blízkosti tepelných zdrojů (kamna, radiátor aj.).
4. Vinotéku neumísťujte v příliš vlhkých prostorech (např. umývárna, prádelna atd.) a v prostorech, kde hrozí záplavy.
5. Vinotéku umístěte na suchém, pevném a rovném povrchu a vyrovnejte pomocí nastavitelných nožiček.

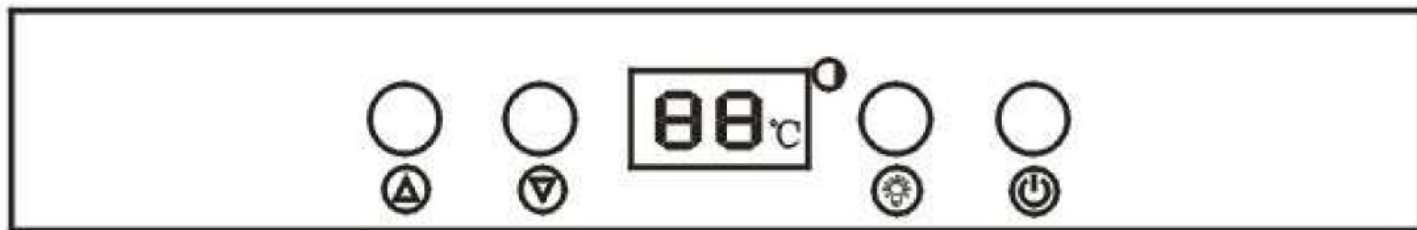
Upozornění

1. Po vybalení vinotéky nevyhazujte obalový materiál do běžného odpadu, většina je recyklovatelná. Odveďte tento obalový materiál do sběrného místa.
2. Zadní stranu vinotéky neotírejte vlhkým hadříkem.
3. Na vinotéku nepokládejte elektrická zařízení ani potraviny.
4. Vinotéka není určena pro venkovní použití.
5. Prach z kondenzátoru vinotéky otírejte alespoň 2x ročně.
6. Po zapnutí do elektrické sítě, začne kompresor pracovat do 3 minut. Jestliže se kompresor nespustí ihned, neznamená to závadu.
7. Před jakoukoliv manipulací spotřebič vypněte, odpojte přívodní kabel a vyjměte všechny láhve.
8. Dveře nenechávejte otevřené déle než je nutné.
9. Nedovolte dětem, aby si se spotřebičem hrály (sedaly na vinotéku, šplhaly po ní, visely na dvířkách či výsuvných policích). Mohly by vinotéku poškodit nebo si způsobit vážná zranění.
10. Dávejte pozor, aby klíče byly mimo dosah dětí. Mohly by se uvnitř zamknout.
11. Poškozené součástky se nepokoušejte opravit sami. obraťte se na svého prodejce nebo servisního technika autorizovaného servisu.

Varování:

Chladicí a pěnové materiály jsou hořlavé. Během instalace, údržby a manipulace buďte opatrní. Pro informace o vyřazení starého spotřebiče kontaktujte prodejce nebo místní úřad. Spotřebič nevyhazujte do běžného odpadu.

3. NASTAVENÍ TEPLoty







Teplotní rozsah nastavení teploty je 3-22 °C (37-72 °F)

Teplotu můžete resetovat a nastavit podle Vašich aktuálních potřeb. Vinotéka a kontrolní panely se zapnou, až bude dosažena požadovaná teplota.

Současným stisknutím tlačítek teploty „nahoru“ a „dolů“ po dobu 5 sekund můžete zvolit stupnici teplot Celsia (°C) nebo Fahrenheita (°F).

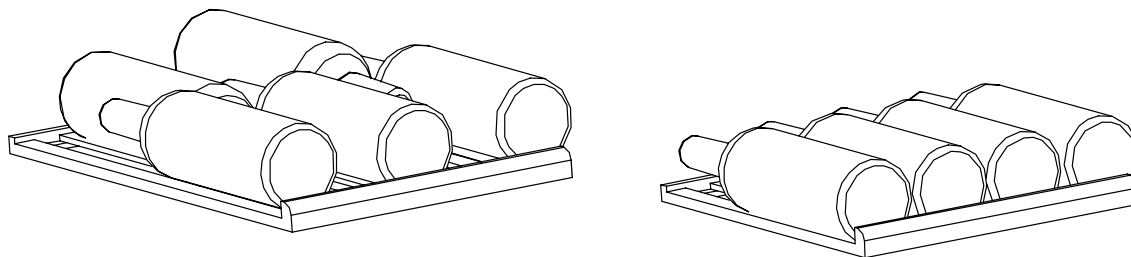
Teploty v horní zóně musí být vždy menší nebo stejné než ve spodní zóně. Teplota ve spodní zóně nesmí být nikdy nižší než teplota v horní zóně.

Ovládací panel pro horní / spodní zónu

-  ON/OFF (zapnout / vypnout horní zónu)
-  Zapnutí / vypnutí LED osvětlení
-  Zvýšení teploty
-  Snížení teploty

4. NAKLÁDÁNÍ A SKLADOVÁNÍ LÁHVÍ VÍNA

Způsoby naložení láhví:



Kapacita dřevěných polic (dle modelu): 5, 9 nebo 11 láhví / police

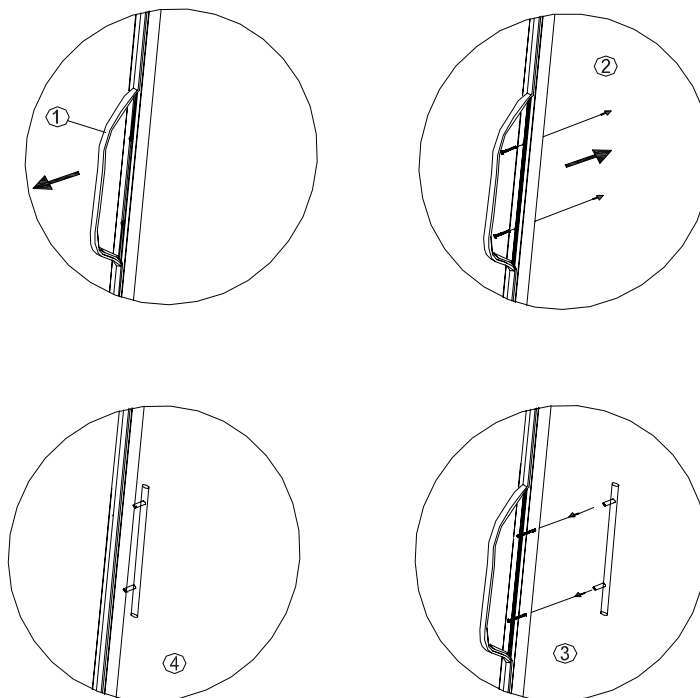
Mezi láhvemi a zadní stěnou vinotéky udržujte volný prostor minimálně 20 mm.

Pro zajištění bezpečnosti a trvanlivosti láhví postupujte podle následujících pokynů:

- A. Láhve rozložte na policích rovnoměrně, aby hmotnost nebyla soustředěná v jednom místě a ujistěte se, že se láhve nedotýkají zadní části skříně.
- B. Ujistěte se, že všechny láhve nejsou naloženy jen v horní nebo jen ve spodní části skříně.
- C. V závislosti na typu úložných zařízení ve vaší vinotéce, postupujte dle pokynů v kapitole 6 a nikdy láhve nestohujte na výsuvné polici.

Vlhkost uvnitř vinotéky je 50-80 %.

5. INSTALACE MADLA



Madlo nainstalujte podle následujících čtyř kroků:

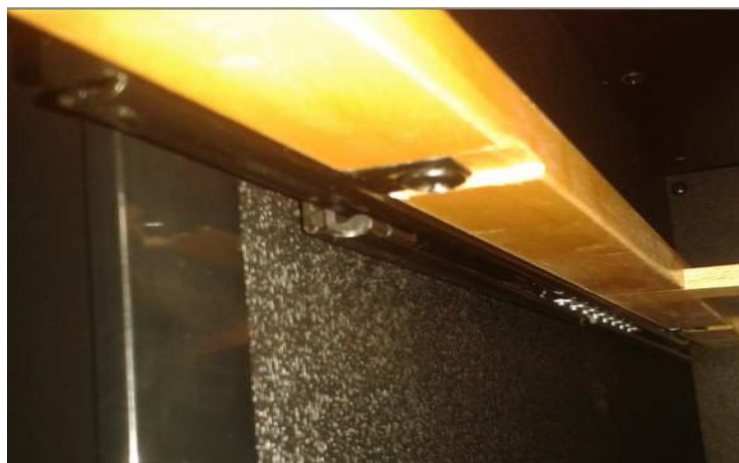
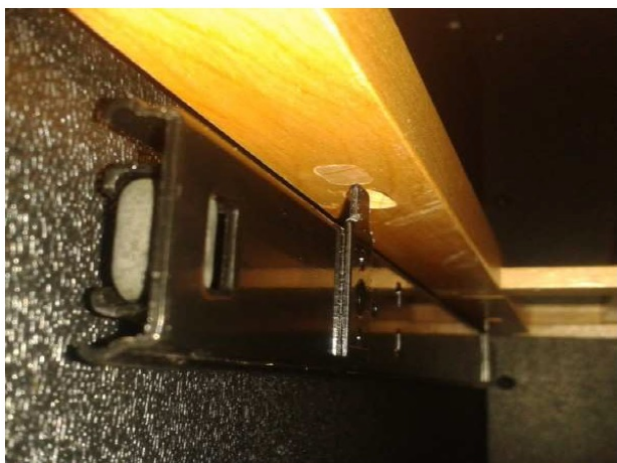
- 1. Odstraňte těsnění v místě, kde chcete madlo nainstalovat.
- 2. Vezměte šrouby, které jsou součástí balení. Vložte je na odpovídající místa v rámu dveří.
- 3. Madlo přišroubujte šroubovákem.
- 4. Do dveří namontujte zpět těsnění.

6. VÝMĚNA DŘEVĚNÝCH POLIC

Jakmile bude nutná výměna dřevěných polic, nejdříve zjistěte, který ze dvou níže uvedených typů výsuvu má vaše vinotéka:

(A)

(B)



Jedná-li se o výsuv typu (A), vyjměte polici a vyměňte za novou. Ujistěte se, že otvor v dřevěné polici odpovídá háčku ve výsuvu.

Jedná-li se o výsuv typu (B), postupujte následovně:

1. Odšroubujte polici z výsuvu.
2. Vyjměte starou dřevěnou polici a vyměňte za novou.
3. Polici přišroubujte odspodu zpět k výsuvu.

7. ČIŠTĚNÍ A ÚDRŽBA

Pro zajištění co nejlepšího výkonu a co nejdelší funkčnosti spotřebiče postupujte při údržbě a čištění jak je uvedeno níže:

- Ujistěte se, že je před manipulací s vinotékou nebo čištěním zadní části odpojen napájecí kabel.
- Vnitřek vinotéky čistěte nejméně jednou ročně. Před čištěním vinotéku odpojte ze sítě a vyjměte láhve (použijte vodu a jemný čistící prostředek, poté vnitřek opatrně opláchněte).
- Pro zajištění dlouhodobé a spolehlivé funkčnosti, vinotéku pravidelně kontrolujte a jakékoliv odchylky od běžného provozu konzultujte s prodejcem.

8. ZIMNÍ REŽIM: JAK TO FUNGUJE?

Zimní režim pracuje pouze ve spodní zóně.

1. Pokud je nastavení teploty nižší, než je vnitřní teplota vinotéky, vinotéka začne chladit. Chladicí okruh se spustí, na displeji se rozsvítí zelená kontrolka.
2. Pokud je nastavení teploty vyšší než vnitřní teplota skříně, vinotéka přestane pracovat a zastaví chlazení. Topné těleso bude pracovat na udržení teploty uvnitř vinotéky.

9. ŘEŠENÍ PROBLÉMŮ

ZÁVADA	PŘÍČINA	ŘEŠENÍ
Kompresor nepracuje	Spotřebič není zapojen do el. sítě	Zkontrolujte připojení do sítě
	Přívodní kabel je poškozený	Kontaktujte prodejce nebo autorizovaný servis
	Spálená pojistka	Vyměňte pojistku
	Závada chladícího okruhu	Kontaktujte prodejce nebo autorizovaný servis
	Zahřívání	Běžný jev. Když teplota uvnitř vinotéky je nižší než jste nastavili, vinotéka se automaticky zahřívá
	Nedostatečné napájení	Zkontrolujte, zda nedošlo k výpadku proudu
Kompresor je hlučný, často se zapíná a vypíná	Přívod elektřiny není stabilní	Vypněte vinotéku, zapněte za 3 minuty
	Vinotéka není umístěna ve vodorovné poloze	Nastavte vodorovnou polohu pomocí nastavitelných nožiček
Vinotéka nechladí dostatečně	Zvolili jste příliš vysokou teplotu	Zkontrolujte nastavení teploty, popřípadě ho resetujte
	Dveře jsou otevírány příliš často	Dveře otevírejte jen, pokud je to nutné
	Těsnění dveří je poškozené	Kontaktujte prodejce nebo autorizovaný servis
Nesvítí LED osvětlení	Závada připojení	Kontaktujte prodejce nebo autorizovaný servis
	Poškozené LED	Kontaktujte prodejce nebo autorizovaný servis
Dveře nelze zavřít	Vinotéka není umístěna ve vodorovné poloze	Nastavte vodorovnou polohu pomocí nastavitelných nožiček
	Nesprávně provedena změna směru otevírání dveří	Nainstalujte správně dvířka.
	Trčí police	Zasuňte police do správné polohy

Pokud porucha přetrvává i po provedení výše uvedených pokynů, ihned kontaktujte prodejce nebo autorizovaný servis.

Běžný chod vinotéky provází tyto jevy:

A) Kompresor

Kompresor se nespustí, pokud je teplota v místnosti nižší než nastavená teplota, ale topné těleso bude stále pracovat, až k dosažení požadované teploty.

Kompresor přestane pracovat, když chladicí systém dosáhne uvnitř nastavené teploty a znovu začne pracovat, dokud nebude dosažena požadovaná teplota. Před opětovným spuštěním je minimální interval 5 minut.

B) Námraza

Ve vlhké místnosti se může na povrchu vinotéky, zejména na skleněných dveřích, objevit námraza. Je to způsobeno vlhkostí ve vzduchu, která přichází do styku s povrchem vinotéky. V případě výskytu setřete námrazu suchým hadříkem.

C) Zvuk

Uslyšíte zvuk kompresoru, když začne nebo přestane pracovat. Můžete slyšet také zvuk „tekoucího“ chladiva v chladicím systému nebo zvuky odpařování ve výparníku. Jsou to normální jevy.

D) Kondenzace

V prostředí s vysokou vlhkostí nebo v případě příliš častého otevírání dveří se na dveřích a vnitřním povrchu stěn může kondenzovat voda. Setřete ji suchým hadříkem a dveře otevírejte jen v případě nutnosti.

E) Osvětlení

Pokud je vnitřní teplota mimo rozsah nastavené teploty, svítí kontrolky „nahoru“ a „dolů“. Jakmile bude uvnitř dosažena nastavená teplota, kontrolky se automaticky vypnou.

Výhradní dovozce:
ELMAX STORE a.s.
Horní Terlicko 777,
735 42 TERLICKO
tel.: 599 529 262
www.avintage.cz

CENTRÁLNÍ DISPECINK SERVISU
tel.: 599 529 251